

ИННОВАЦИОН СИЛИКАТ ДЕВОРЛИ БИНО ВА ИНШООТЛАРНИ ТУРЛАРИ БЎЙИЧА ЛОЙИХАЛАШ БОСҚИЧЛАРИ

Урганч давлат университети
Архитектура таълим йўналиши 4-курс талабаси
Рахимов Элбек Рахимович

Бозор иқтисодиёти шароитида қурилиш объектлари рақобатбардошлигини таъминлашнинг муҳим омилларидан бири мазкур объектларда инновацион фаолликни ошириш ҳисобланади. Ривожланган, бозор иқтисодиётини босиб ўтган мамлакатлар тажрибаси шуни кўрсатадики, инновацион силикат деворли бино ва иншоотларни турлари бўйича лойиҳалаш босқичларида ўзгаришларни амалга ошириш ва ишлаб чиқариш самарадорлигини кўтариш вазифаларини бажариб, кучли ишлаб чиқариш салоҳиятини яратишда асос бўлиб хизмат қилади.

Ўзбекистон Республикаси Президенти Ш.Мирзиёев таъкидлаганидек, “..инновация-бу келажак дегани. Биз буюк келажакимизни барпо этишни бугундан бошлайдиган бўлсак, уни айнан инновацион ғоялар, инновацион ёндашув асосида бошлашимиз керак” [1.]

Шунинг учун ҳам инновацион силикат деворли бино ва иншоотларни лойиҳалашда корхона ва ташкилотларда инновацияларни самарали жорий этишга йўналтирилган миллии илмий-техник сиёсат олиб бориш зарур бўлади.

«Шахар муҳитида инновацион бино ва иншоотларни шакллантиришнинг истиқболли тенденциялари» кам углеродли шаҳарларни уларнинг таркибига кирувчи объектлар сифатида шакллантириш хусусиятлари меъморий муҳит инновацион силикат деворли бино ва иншоотлардир.

Инновацион силикат деворли бино ва иншоотлардан фойдаланган ҳолда уларни ривожлантиришнинг учта тоифаси аниқланди.

Инновацион бино ва иншоотлар қурилишини лойиҳалашни шартли равишда 3 та босқичга бўлиш мумкин:

- лоийхалашдан олдинги босқич;
- лоийхалаш жараёни босқичи;
- лоийхалашдан кейинги босқич.

Инновацион бино ва иншоотларни лойihalашдан олдинги босқичнинг асосий қисми бўлиб, лойihalаш учун керак бўладиган тегишли маълумотларни йиғиш хисобланади.

Маълумотларни тўла ва ишончлилиги лойиха хужжатларини ўз вақтида ишлаб чиқишга асос бўлади. Лойihalаш ташкилотларининг амалий иш фаолиятида пудратчи қурилиш ташкилотлари пудратчи қурилиш ташкилотлари ва буюртмачилардан лойиха ечимларини аниқлаштириб бериш тўғрисидаги мувожадатлар кўплаб учраб туради.



Лойihalашдан олдинги ишларни қониқарсиз ҳолати илмий текшириш ва лойihalаш институтлари иш фаолиятида перспектив режаларни йўқлиги билан асосланади. Қурилишни лойihalаш ва илмий текшириш институтлари режаларини капитал қурилиш режалари билан боғлиқ ҳолда ишлаб чиқилмаслиги бунга сабаб бўлади.

Бошланғич маълумотларни сифатини ошириш мақсадида буюртмачи ташкилотлар билан лойihalаш институтлари ўртасида лойihalаш топшириғини ишлаб чиқиш бўйича ҳамкорлик шартномалари тузилиши лозим. Ҳозирги кунда лойihalаш ишларининг хажмини кўплиги сабабли лойиха институтлари томонидан турли корхоналар, муассасаларни қурилишини лойihalаш учун барча маълумотларни қамраб олган бошланғич маълумотлар тўпламини тузиш талаб қилинади. Бу хужжатларда қуриладиган объектларнинг энг рационал ўлчамлари, ишлаб чиқариш майдонлари, биноларнинг жойлашув схемалари, қурилиш майдонинг ўлчамлари ва иқтисодий асослашлар ўз аксини топади.



Лойихалаш топшириғи тасдиқлангандан сўнг лойихалаш босқичи бошланади. У лойиха смета ишлари комплекси (хисоб-китоб, график ва кўпайтириш) бўйича техник хужжатлар тузишдан иборат бўлади.

Лойихалаш босқичи қайта ишлатиладиган, бетакрор лойихаларнинг конструктив ечимларидан максимал фойдаланилган холда олиб борилади. Бу ўз навбатида лойихалаш муддатини қисқартиришга, қурилишни индустриал усуллардан фойдаланган холда олиб боришга имконият яратади. Лойихалаш босқичи кўп меҳнат талаб қиладиган ва узоқ давом этадиган жараён бўлиб, унда қурилишни олиб бориш учун керак бўладиган техник хужжатлар ишлаб чиқилади.

Лойихалашдан кейинги босқичда тасдиқланган техник лойиха ва ишчи чизмалар асосида лойиха ижрочилари қурилаётган бино ва иншоотларни назорат қилиб борадилар. Лойиха ижрочилари бу жараённи фаол иштирокчилари бўлишлари лозим, чунки улар қурилаётган бино ва иншоотларни қуриш жараёнида муаллифлик назорати олиб боришдан ташқари лойиха хужжатларига талаб қилинганда тегишли ўзгартиришлар киритишлари мумкин.



Тахлилларни кўрсатишича лойихалашдан кейинги босқичда инновацион бино ва иншоотларни қуриш жараёнида лойиха ижрочилари олиб борадиган ишларни 3 та йўналишга бўлиш мумкин:

-қурилаётган инновацион бино ва иншоотларда муаллифлик назорати олиб бориш;



-инновацион бино ва иншоотларни фойдаланишга топшириш, уларни лойиха қувватига етказиш ва режалаштирилган техник-иқтисодий кўрсаткичларга эришиш жараёнида қатнашиш;

-иш фаолиятини бошлаган корхоналарга техник ёрдам бериш.

Инновацион бино ва иншоотларни лойихалаш учун лойиха ишларини олиб бориш учун тузилган шартнома бошланғич маълумот бўлиб хизмат қилади. Лойиха ишларини олиб бориш тўғрисидаги шартнома асосида лойихаловчи ташкилот зарур бўлган ҳолларда лойиха қидирув ишларини олиб боради ва олинган маълумотлар асосида қуриладиган объектни лойиха қилади.

Қуриладиган объектларни лойихалаш 1-босқичли (1-чизма) ёки 2 босқичли (2-чизма) бўлиши мумкин. Лойихалаш жараёнинг босқиччилиги лойихаланаётган объектнинг мураккаблигига қараб лойиха ишларини олиб бориш тўғрисидаги шартнома аниқланади [2.].

Икки босқичли лойихалаш йирик ва мураккаб объектларни объектларни қуришда, катта технологик қурилмалар ўрнатиладиган, мураккаб архитектура қурилиш ечимларидан фойдаланиладиган объектлар учун амалга оширилади. Бунда биринчи босқичда техник лойиха ишлаб чиқилади, иккинчи босқичда ишчи чизмалар тайёрланади.



Қуриладиган объектларни бир босқичли лойихалашда техник ишчи лойиха яратилади.

Лойихалашдан олдинги ҳужжатлар бу техник иқтисодий асослаш бўлиб, унда ҳудудларда, вилоятларда ишлаб чиқариш корхоналарини ривожланиши ва уларни жойлаштириш бўйича қўшимча схемалар ишлаб чиқиш, лойихалаш



ва қуриш мўлжалланаётган корхоналар, уларни ишлаб чиқариш қувватлари, техник-иқтисодий кўрсаткичлари, ҳисоб-китоблар билан асосланади.

Қурилиш объектларини лойихалаш бўйича қарор йирик ва мураккаб корхона ва иншоотлар қуриш учун техник-иқтисодий асослашларни (ТИА), бошқа корхоналар, бино ва иншоотлар учун техник-иқтисодий ҳисоб - китоблар (ТИХК)ни, уларни қуришни мақсадга мувофиқлиги ва заруриятини эътиборга олиб қабул қилинади.

Техник-иқтисодий асослашлар импорт технологик қурилмалар ўрнатиладиган корхоналарни қуриш ва қайта қуриш, шунингдек маъмурий бинолар учун уларни смета қийматига боғлиқ бўлмаган ҳолда тузилади.

Техник иқтисодий асослаш қурилишни режалаштириш ва лойихалашдан олдинги ҳужжат ҳисобланиб, қуйидаги бўлимлардан ташкил топади:

1. Техник иқтисодий асослашга асос бўладиган қабул қилинган қарорлар ва бошқа ҳужжатлар, кенгайтириладиган ёки қайта қуриладиган корхоналарнинг техник ҳолати тўғрисидаги маълумотлар, улар хўжалик фаолиятининг таҳлили, охириги уч йиллик фаолиятининг асосий кўрсаткичлари.

2. Корхонани ихтисослашуви, кооперацияси, ишлаб чиқарадиган маҳсулотининг тури ва ҳажми

3. Корхонани хом ашё, материаллар ва ярим тайёр маҳсулотлар, энергия, иссиқлик, сув таъминоти ва меҳнат ресурслари билан таъминлаш

4. Корхонани таркиби, ишлаб чиқаришни ташкил этиш ва бошқариш, асосий технологик ечимлар, таклиф қилинаётган ишлаб чиқариш технологиясини ва технологик қурилмаларни танлашни асослаш

5. Қурилиш олиб бориладиган районни, майдонни, аҳоли пунктини танлаш ва уларнинг тавсифи

6. Асосий қурилиш ечимлари, қурилишни ташкил этиш, архитектура-планировка ва конструктив ечимлар ҳамда уларнинг асосий кўрсаткичлари

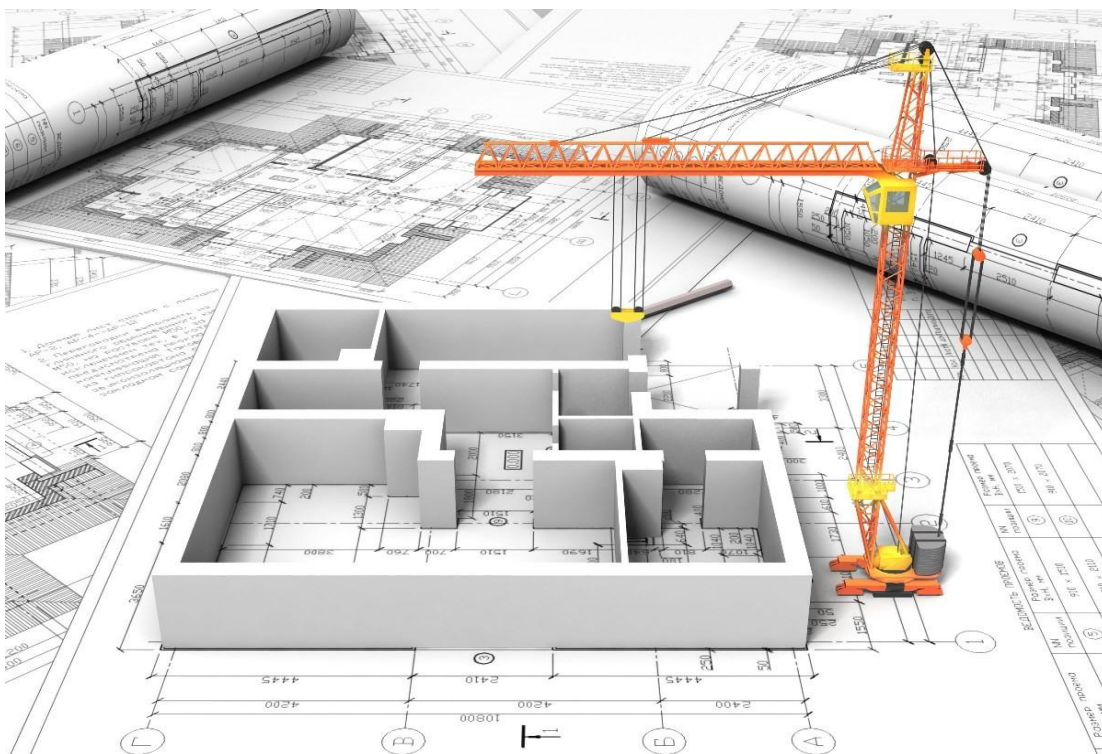
7. Атроф муҳит муҳофазаси, сув ости ва усти сувлари, ёғингарчилик миқдори, уларнинг тавсифи

8. Қурилишни ҳисобланган қиймати

9. Қурилишни ва ишлаб чиқаришни техник иқтисодий кўрсаткичлари, инвестицияларни иқтисодий самарадорлиги

10. Туклиф ва мулоҳазалар

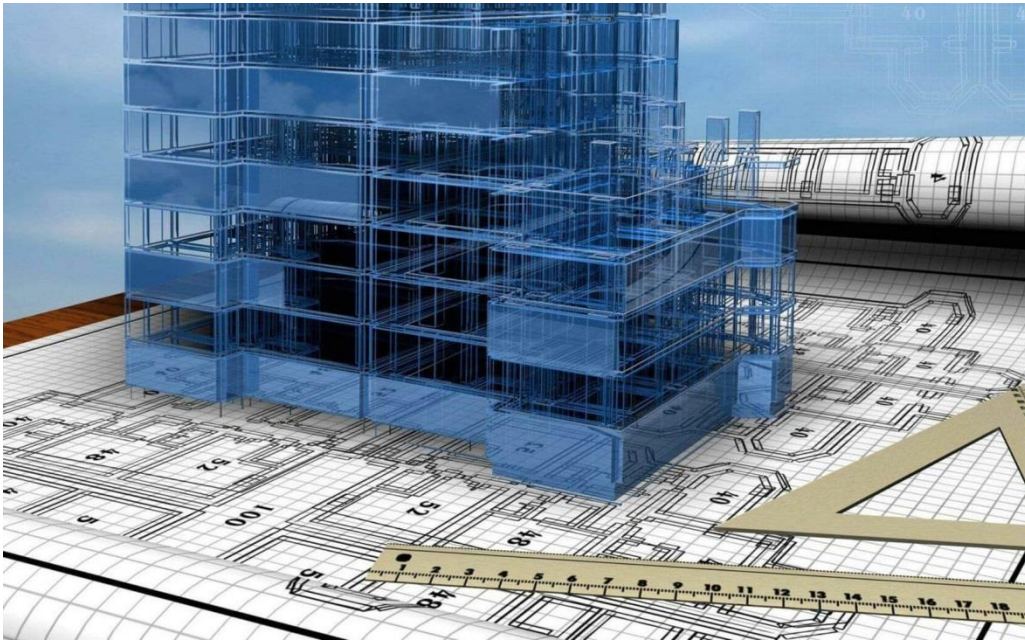
11. Иловалар: қурилиш объекти қийматининг йиғма ҳисоби, ситуацион режа.



Лойиха ишларини олиб бориш ва техник лойихалар ишлаб чиқариш учун инновацион лойихаланаётган объектга буюрмачи томонидан қўйилган талаблар кўрсатилган лойихалаш топшириғи асос бўлиб хизмат қилади.

Лойихалаш топшириғига қурилиш учун ажратиладиган ер майдони, ташқи муҳандислик иншоотларига уланишнинг техник шартлари, ер соти ва усти иншоотлари тўғрисидаги маълумотлар илова қилинади. Агар қурилиш олиб бориладиган майдондаги мавжуд бино ва иншоотлар сақлаб қолинadиган бўлса, у ҳолда уларни техник характеристикаси ва ўлчамлари кўрсатилади. Қурилиш майдонидаги уй-жой фондини бузиш лозим бўлса, уларни инвентаризацияси, баҳолаш далолатномаси, маҳаллий бошқарув органларини бузилган уй-жой фондини компенсация қилиш тўғрисидаги қарорлари илова қилинади [3.].





Лойihalаш топшириғи белгиланган тартибда ва шаклда тузилади ва у кўйидаги бўлимларни ўз ичига олади:

- қуриладиган бино ва иншоотни номи;
- лойиха ишларини олиб бориш учун асоснома;
- қурилиш тури (янги қурилиш, қайта қуриш, реконструкция қилиш) уларни техник-иқтисодий асослашда келтирилади;
- қурилиш олиб бориладиган ҳудуд, аҳоли пункти (қуриладиган корхонани жойлашувини асословчи материаллар, аввалдан келтирилган ТИА ва қурилиш майдонини ажратиш тўғрисидаги далолатномада кўрсатилган бино ва иншоотлар);
- ишлаб чиқариладиган маҳсулот номенклатураси, корхона бўйича асосий маҳсулот турларини ишлаб чиқариш хажми (натурал ёки сўм ўлчовида), агар қурилиш навбатма-навбат олиб бориладиган бўлса унинг биринчи навбатда қуриладиган бино ва иншоотлари;
- қуриладиган корхонанинг иш режими;
- ишлаб чиқариш ва хўжалик кооперацияси тўғрисидаги ечимлар, шу жумладан ҳудуднинг ишлаб чиқариш бўғини таркибида корхонани жойлашуви;
- атроф-муҳит химояси бўйича талаблар ва ишлаб чиқариш чиқиндиларини йўқ қилиш тадбирлари;
- ободонлаштириш ва кўкаламзорлаштириш тадбирлари;
- қуриладиган корхона технологик жараёнини автоматлаштирилган тизим орқали бошқаришни ишлаб чиқиш зарурияти;



-уй-жой ва маданий маиший биноларни қурилишини лойихалаш учун маълумотлар;

-жалб қилинадиган инвестициялар хажми, қуриладиган корхона ёки бино ва иншоотларни техник-иқтисодий кўрсаткичлари;

-қурилишни тугатиш муддати (қурилишмуддати меъёрларига асосан), ишлаб чиқариш қувватлари ва эксплуатацияга топшириладиган комплексларни қуриш муддати;

-энг мақбул лойиха вариантлари ёки уни қисмларини тайёрлаш бўйича талаблар:

-лойихалаш босқичлари;

-бош лойихаловчи ташкилот номи;

-қурилиш ташкилотининг номи;

-худудий лойиха ташкилоти билан келишилганлиги тўғрисидаги ҳужжат.

Лойихалаш топшириғи билан биргабуюртмачи лойиха ишларини олиб борувчи ташкилотга қурилиш майдони ажратилганлиги тўғрисидаги далолатномани, корхона ва иншоотларнижойлашуви тўғрисидаги келишилган ҳужжатни, қурилиш паспортини, лойиха қилинадиган объектни таъминот манбаалари ва муҳандислик коммуникациялари билан уланиш манбаларини топширади.

Лойиха топшириғи буюртмачи томонидан лойиха қилувчи ташкилотга лойиха ишларини бошланишидан 3-4 ой олдин топширилади

АДАБИЁТЛАР

1. Ўзбекистон Республикаси Президенти Ш.М. Мирзиёевнинг Олий Мажлисга Мурожаатномаси. Халқ сўзи газетаси. 29.12.2018 йил. № 271–272 бет.

2. Расулов Н. Ўзбекистонда қулай инновацион муҳитнинг шаклланиши ва ривожланишининг назарий асослари. // Материалы XI Форума экономистов. Ташкент: IFMR, 2019 йил. 187–193 бет.

3. Мирзиёев Ш. М. 2020 йил — илм, маърифат ва рақамли иқтисодиётни ривожлантириш йили. //Халқ сўзи. 1–5 б. 25.01.20 йил.