

**МЕДИЦИНА, ПЕДАГОГИКА И ТЕХНОЛОГИЯ:  
ТЕОРИЯ И ПРАКТИКА**

**Researchbib Impact factor: 11.79/2023**

**SJIF 2024 = 5.444**

**Том 2, Выпуск 10, 31 Октябрь**

**EFFECTS ON THE SKIN IN LIVER DISEASES**

*Termiz University of Economics and Service*

*Faculty of Medicine*

*1st year student Tashkulov Javohir Husniddinning o'g'li;*

*Research advisor; Boyqobilov Soatmurod Shuhrat o'g'li*

*- Termiz University of Economics and Service*

*Teacher of the Department of Natural Sciences.*

*34-dom, 3rd house, Faravan massiv, Termiz city,*

*e-mail; tashkulovjavohir05@gmail.com*

**Abstract**

In this article, when the amount of bilirubin in the liver increases, it is released into the human body and spreads with the blood. After spreading to the human body through the blood vessels, it goes under the skin and starts to tickle the nerve endings, and the first symptom in a person is skin itching. Later, signs of yellowing of the human skin appear, the amount of bilirubin in the urine increases, and the eyes turn yellow.

**Key words:** Liver, bilirubin, skin, spider nevi, hepatorenal syndrome, dermatological, pathophysiology, metabolism, immunosuppressive

**ДЕЙСТВИЕ НА КОЖУ ПРИ ЗАБОЛЕВАНИЯХ ПЕЧЕНИ**

**Термезский университет экономики и сервиса**

**Медицинский факультет**

**студент 1 курса Ташкулов, сын Джавахира Хусниддина;**

**научный консультант; Бойкабилов Соатмурад**

**Шухрат угли - Термезский университет экономики и сервиса**

**Преподаватель кафедры естественных наук.**

**34-дом, 3-й дом, город Термез, массив Фараван,**

**электронная почта; tashkulovjavohir05@gmail.com**

**Абстрактный**

В этой статье, когда количество билирубина в печени увеличивается, он высвобождается в организм человека и распространяется с кровью. Распространившись в организм человека по кровеносным сосудам, он

# МЕДИЦИНА, ПЕДАГОГИКА И ТЕХНОЛОГИЯ: ТЕОРИЯ И ПРАКТИКА

Researchbib Impact factor: 11.79/2023

SJIF 2024 = 5.444

Том 2, Выпуск 10, 31 Октябрь

попадает под кожу и начинает щекотать нервные окончания, причем первым симптомом у человека является кожный зуд. Позже появляются признаки пожелтения кожи человека, увеличивается количество билирубина в моче, желтеют глаза.

**Ключевые слова:** Печень, билирубин, кожа, звездчатые невусы, гепаторенальный синдром, дерматологические, патофизиологические, обменные, иммуносупрессивные.

## ЗНАКОМСТВО С ЗАБОЛЕВАНИЯМИ ПЕЧЕНИ И ИХ ВЛИЯНИЕМ НА КОЖУ

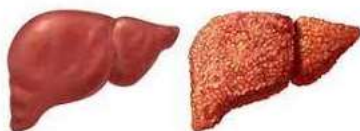
Заболевания печени могут по-разному влиять на кожу, поскольку она играет решающую роль в детоксикации организма и регуляции гормонов.

Одной из распространенных кожных проблем, связанных с заболеваниями печени, является желтуха, пожелтение кожи и белков глаз из-за накопления билирубина.

Другие кожные проявления заболеваний печени включают зуд, паукообразные ангиомы, ладонную эритему и легкие синяки.

### Общие дерматологические проявления заболеваний печени

здоровый печень    печень с заболеванием  
цирроз



Заболевания печени могут проявляться на коже по-разному, например, в виде желтухи, зуда и паукообразных невусов. Эти дерматологические симптомы часто встречаются у пациентов с заболеваниями печени.

Желтуха вызывает пожелтение кожи и глаз из-за повышенного уровня билирубина. Зуд или зуд также распространены и могут беспокоить пациентов.

Невусы паука — это маленькие кровеносные сосуды, которые разветвляются из центральной точки, подобно паутине. Эти кожные проявления могут дать ценную информацию для диагностики заболеваний печени.

# МЕДИЦИНА, ПЕДАГОГИКА И ТЕХНОЛОГИЯ: ТЕОРИЯ И ПРАКТИКА

Researchbib Impact factor: 11.79/2023

SJIF 2024 = 5.444

Том 2, Выпуск 10, 31 Октябрь

## **Сосудистые изменения кожи при заболеваниях печени**

Заболевания печени могут вызывать сосудистые изменения кожи, такие как паукообразная ангиома и ладонная эритема. Эти кожные проявления вызваны нарушением кровотока в печени.

Паучьи ангиомы представляют собой маленькие красные кровеносные сосуды, исходящие из центральной точки, напоминающей паутину. Пальмарная эритема – покраснение ладоней из-за усиления кровотока.

## **Кожные проявления хронических заболеваний печени**

Кожные проявления хронического заболевания печени могут широко варьировать, включая желтуху, паукообразные ангиомы, ладонную эритему и зуд.

Желтуха, распространенный симптом, вызывает пожелтение кожи и глаз из-за высокого уровня билирубина в крови.

Лечение этих кожных заболеваний при заболеваниях печени направлено на устранение основной проблемы с печенью и облегчение таких симптомов, как зуд и изменение цвета.

## **Введение в кожные эффекты при заболеваниях печени.**

При заболеваниях печени кожные проявления могут проявляться по-разному: от желтухи до зуда. Эти симптомы могут существенно повлиять на качество жизни пациента.

Понимание патофизиологии этих эффектов имеет решающее значение для оказания комплексной помощи пациентам с заболеваниями печени. Это также помогает в раннем выявлении осложнений, связанных с печенью.

Целью этого слайда является представление обзора распространенных кожных проявлений, наблюдаемых при заболеваниях печени, и основных механизмов, вызывающих эти проявления.

## **Патофизиология кожных реакций при заболеваниях печени.**

При заболевании печени поражение кожи является частым проявлением основной патофизиологии. Эти эффекты могут включать желтуху, зуд, звездчатые высыпания, вызываемые их накоплением в коже и вызываемые видимые изменения. невусы и ладонную эритему.

# МЕДИЦИНА, ПЕДАГОГИКА И ТЕХНОЛОГИЯ: ТЕОРИЯ И ПРАКТИКА

Researchbib Impact factor: 11.79/2023

SJIF 2024 = 5.444

Том 2, Выпуск 10, 31 Октябрь

Патофизиология этого кожного эффекта связана, прежде всего, с нарушением обмена веществ и выделением желчных пигментов.

## **Клинические проявления кожного воздействия при заболеваниях печени**

При заболеваниях печени кожные явления могут проявляться по-разному, часто служат важными клиническими показателями. Эти проявления могут включать желтуху, зуд, звездчатые невусы, ладонную эритему и т. д.

Желтуха, характеризующаяся пожелтением кожи и глаз, является частым симптомом заболевания печени. Это вызвано накоплением в организме билирубина, желтого пигмента.

Зуд или сильный зуд также могут возникнуть в результате заболевания печени. Этот симптом может быть болезненным и оказывать существенное влияние на качество жизни пациента, что подчеркивает важность устранения кожных эффектов при заболеваниях печени.

## **Кожные проявления цирроза печени**

Поражение кожи при заболевании печени может проявляться различными дерматологическими состояниями у пациентов с циррозом печени. К ним могут относиться желтуха, ладонная эритема, звездчатые невусы и зуд.

Желтуха характеризуется пожелтением кожи и слизистых оболочек вследствие повышения уровня билирубина. Из-за увеличения притока крови ладонная эритема выглядит как красноватая ладонь.

Паутинные невусы представляют собой маленькие расходящиеся кровеносные сосуды, похожие на паучьи лапки и обычно обнаруживаемые на лице, шее и верхней части туловища. Сильный зуд, часто поражающий ладони и стопы.

## **Гепаторенальный синдром и кожные эффекты**

Гепаторенальный синдром (ГРС) — серьезное осложнение хронического заболевания печени, приводящее к почечной недостаточности. Кожные реакции могут включать желтуху, ладонную эритему и паукообразные невусы.

Наличие этих кожных проявлений помогает в диагностике и наблюдении за развитием заболеваний печени. Понимание кожных эффектов имеет решающее значение для управления ГРС и улучшения результатов лечения пациентов.

# МЕДИЦИНА, ПЕДАГОГИКА И ТЕХНОЛОГИЯ: ТЕОРИЯ И ПРАКТИКА

Researchbib Impact factor: 11.79/2023

SJIF 2024 = 5.444

Том 2, Выпуск 10, 31 Октябрь

Пациенты с ГРС часто имеют проблемы с кожей из-за нарушения функции печени и кровообращения. Распознавание этих признаков помогает в раннем вмешательстве и своевременном лечении заболеваний печени и связанных с ними осложнений.

## **Зуд при заболеваниях печени: клинические последствия**



Когда речь идет о заболевании печени, зуд или зуд могут быть частым симптомом, вызывающим сильный дискомфорт и влияющим на качество жизни пациентов.

Хотя точные механизмы зуда при заболеваниях печени до конца не изучены, считается, что он связан с накоплением в крови определенных веществ, например солей желчных кислот.

При заболеваниях печени важно контролировать зуд, поскольку он может оказать существенное влияние на самочувствие пациента. Варианты лечения могут включать лекарства, фототерапию и лечение любого основного заболевания печени.

## **Лечение желтухи при заболевании печени**



Заболевание печени может вызвать желтуху – состояние, характеризующееся пожелтением кожи и глаз. Лечение желтухи при заболевании печени включает выявление и лечение основной причины, такой как вирусный гепатит или цирроз печени.

Пациентам могут потребоваться лекарства, которые помогут улучшить функцию печени и снизить уровень билирубина. В тяжелых случаях может потребоваться трансплантация печени, чтобы обратить вспять необратимое повреждение печени и обратить вспять желтуху. Лечение также включает изменения образа жизни, такие как отказ от алкоголя, поддержание здорового питания и регулярное медицинское наблюдение для предотвращения осложнений и улучшения общего прогноза пациентов с заболеваниями печени и желтухой.

## **Дерматологические осложнения хронических заболеваний печени**

# МЕДИЦИНА, ПЕДАГОГИКА И ТЕХНОЛОГИЯ: ТЕОРИЯ И ПРАКТИКА

Researchbib Impact factor: 11.79/2023

SJIF 2024 = 5.444

Том 2, Выпуск 10, 31 Октябрь

Кожные реакции часто встречаются при заболеваниях печени и могут быть основным симптомом хронического заболевания печени. Для медицинских работников важно выявлять и лечить дерматологические осложнения у этих пациентов.

У пациентов с хроническим заболеванием печени могут наблюдаться различные кожные проявления, включая желтуху, пакуобразную ангиому, ладонную эритему и зуд. Эти дерматологические осложнения могут существенно повлиять на качество жизни пациента и требуют соответствующего лечения.

Понимание дерматологических осложнений хронических заболеваний печени имеет важное значение для медицинских работников, чтобы обеспечить комплексную помощь пациентам с заболеваниями печени. Эффективное управление воздействиями на кожу может улучшить результаты лечения пациентов и общее самочувствие.

**Печеночная энцефалопатия и ее влияние на здоровье кожи**  
Печеночная энцефалопатия, серьезное осложнение заболеваний печени, может существенно повлиять на здоровье кожи. Заболевание часто сочетается с желтухой, которая вызывает пожелтение кожи и глаз.

Помимо желтухи, печеночная энцефалопатия также может вызывать зуд и кожные высыпания. Это может быть очень стрессовым состоянием для пациентов и может повлиять на качество их жизни.

Медицинским работникам важно знать об этих кожных последствиях и обеспечивать надлежащий уход и лечение пациентам с заболеваниями печени и печеночной энцефалопатией.

**Рекомендации по питанию для дерматологического здоровья при заболеваниях печени**

При заболевании печени поражения кожи могут быть глубокими, что указывает на тяжесть основного заболевания печени. Вопросы питания играют решающую роль в лечении дерматологических проявлений заболеваний печени.

Адекватное потребление необходимых питательных веществ, таких как витамин А, витамин D, цинк и жирные кислоты омега-3, может помочь улучшить здоровье кожи у пациентов с заболеваниями печени. Рекомендуется

# МЕДИЦИНА, ПЕДАГОГИКА И ТЕХНОЛОГИЯ: ТЕОРИЯ И ПРАКТИКА

Researchbib Impact factor: 11.79/2023

SJIF 2024 = 5.444

Том 2, Выпуск 10, 31 Октябрь

сбалансированная диета, богатая фруктами, овощами и цельнозерновыми продуктами.

## **Новые методы лечения кожных эффектов при заболеваниях печени**

При заболевании печени могут наблюдаться желтуха, зуд и паукообразная ангиома. Новые методы лечения, такие как трансплантация печени и лекарства, направлены на борьбу с этими осложнениями.

Первичный билиарный холангит и другие заболевания печени могут вызывать симптомы, связанные с кожей. Новые методы лечения направлены на устранение основного заболевания печени и улучшение здоровья кожи.

## **Будущие направления для понимания и лечения кожных эффектов при заболеваниях печени**

Поражение кожи является важной клинической проблемой при заболеваниях печени. Понимание и лечение этих эффектов имеет решающее значение для улучшения результатов лечения и качества жизни пациентов.

Будущие направления в этой области включают изучение основных механизмов поражения кожи при заболеваниях печени и разработку таргетной терапии для устранения этих проявлений.

Достижения в области исследований и методов лечения улучшают наше понимание воздействия на кожу при заболеваниях печени и открывают новые возможности для более эффективных стратегий лечения.

## **Заключительные мысли о взаимосвязи кожных симптомов при заболеваниях печени**

В заключение, заболевания печени могут проявляться различными симптомами, такими как желтуха, зуд и пигментные изменения. Эти проявления являются результатом нарушения функции печени, поражающего кожу.

Понимание взаимосвязи между заболеванием печени и кожными симптомами имеет решающее значение для своевременной диагностики и лечения. Кожа может служить индикатором здоровья печени, предоставляя ценную информацию о наличии и прогрессировании заболевания печени. Тщательный мониторинг изменений кожи помогает в общем лечении заболеваний печени

# МЕДИЦИНА, ПЕДАГОГИКА И ТЕХНОЛОГИЯ: ТЕОРИЯ И ПРАКТИКА

Researchbib Impact factor: 11.79/2023

SJIF 2024 = 5.444

Том 2, Выпуск 10, 31 Октябрь

## СПИСОК ИСПОЛЬЗОВАННОЙ ЛИТЕРАТУРЫ

1. Воробьев П.А. Диагностика и клиническая патология системы гемостаза. – М.: Новый Диамед, 2011. – 410 с.
2. ВОЗ. Доклад «Глобальные доказательства гепатита». Женева. 27.07. 2017.
3. Готе С.Б., Константинов Б.А. , Сирульникова О.М. Пересадка печени: Руководство для врачей. – М.: ООО «Медицинское информационное агентство», 2008. – 248 с.
4. Долгов В.В., Свирин П.В. Лабораторная диагностика нарушений гемостаза. - М.- Тверь: Триада, 2005. - 227 с.
5. Майер К.П. Гепатит и вторичный гепатит. М.: ГЭОТАР Медицина. - 2004. - 720 с.
6. Мехтиев С.Н. Гриневич В.Б. , Чепур С.Б., Ганчо В.Ю. Портальная гипертензия и хронический хронический гепатит и цирроз печени. – СПб.: Береста, 2004. – 320 с.
7. Мухин Н.А. Практическая гепатология. Пособие по материалам «Школы гепатологии». - М., 2004. - С. 89 - 95.
8. Пантелеев М.А., Васильев С.А., Сиануридзе Е.И., Воробьев А.И., Атауллаханов Ф.И. Практическая коагулология. - М.: Практическая медицина, 2011. - С. 43-72.
9. Петрищев Н.Н. Дисфункция эндотелия. Причина, механизм, фармакологическая коррекция. – СПб.: СПбГМУ, 2003. – 184 с.
10. Подымова С.Д. Болезни печени. Руководство для врачей. – М.: Медицина, 2005. – 768 с.