

## HISOR DAVLAT QO'RIQXONASINING TABIIY GEOGRAFIK XUSUSIYATLARI

**Pardaboyev Soxib Begali o'g'li**

JDPU Sirtqi bo'lim, Tabiiy va aniq fanlarda  
masofaviy ta'lim kafedrası o'qituvchisi. e-mail. soxibpardaboyev1@gmail.com

**Tursunqulov G'iyos Shermat o'g'li**

JDPU Sirtqi bo'lim, “Tabiiy va aniq fanlarda  
masofaviy ta'lim kafedrası” biologiya yo'nalishi talabasi

### **Annotatsiya**

Ushbu maqolada Hisor davlat qo'riqxonasining ahamiyati, jumladan, hayvon va o'simlik hayotidagi o'rni. Hisor davlat qo'riqxonasining joylashgan o'rni ilmiy o'rganilishi.

**Kalit so'zlar:** Hisor, Qashqadaryo viloyatining Shaxrisabz, Yakkabog' va Qamashi tumanlari hududida o'simlik, qo'riqxonasi, yaylov, sfagnum va funariya.

### **Kirish**

O'zbekistonning botanik-geografik jihatdan rayonlashtirishda Janubi-G'arbiy Hisor okrugi Qashqadaryo, Boysun, Tarqapchig'ay, Ko'xitang va Surxon-Sherobod botanik-geografik rayonlariga ajratildi.

Hisor davlat qo'riqxonasining joylashgan o'rni. Hisor davlat qo'riqxonasi O'zbekistonning janubiy-sharqiy qismida, ma'muriy jihatdan Qashqadaryo viloyatining Shaxrisabz, Yakkabog' va Qamashi tumanlari hududida, botanika-geografik rayonlar kesimi jihatidan Tog'li O'rta Osiyo viloyati (provinsiyasi): G'arbiy Hisor tumani (okrugi) da (tumanlar: I-6-a Qashqadaryo, I-6-b Tarkapchig'ay) joylashgan. Hisor tog' tizmasining g'arbiy yonbag'irlarida, dengiz satxidan 1750 m dan 4366 m gacha balandlikda joylashgan.

Janubi-g'arbiy Hisorning botanik-geografik o'rni borasidagi ilk tadqiqotlar A.V. Prozorovskiy va V.P. Maleevlarga [43; 45-50-b.] tegishli. Ularning “Geobotanicheskoe rayonirovaniye SSSR” nomli asarida Janubi-g'arbiy Hisor Janubi-Turkiston provintsiyasining Hisor-Darvaz kichik provintsiyasi tarkibiga kiritilgan. Bu hudud mustaqil fitogeografik birlik sifatida birinchilardan bo'lib Ye.P.Korovin ishlarida qayd etilgan. Olim 1962 yilda Hisorning janubi-g'arbiy qismini Janubi-Turkiston

provintsiyasi, Ko'xiston okrugining G'arbiy-Hisor rayoni tarzida keltiradi va o'z navbatida uning tarkibida Ko'hitang, Qashqadaryo va Boysun tabiiy hududiy birliklariga ajratgan. Keyinchalik, L.N.Babushkin va N.A.Kogan [43; 45-51-b.]. Janubi-G'arbiy Hisorni geomorfologiyasi, o'simliklar qoplami va iqlim sharoitiga ko'ra Surxondaryo va Qashqadaryo okruglariga bo'lishgan. Surxondaryo viloyati, jumladan Boysun tog'ining geografik tuzilish to'g'risida Sh.E.Ergashev tomonidan ma'lumotlar keltirilgan [87; 155-b.].

Qashqadaryo viloyatida 2 ta Kitob (3938 ga) va Hisor (80 986 ga) davlat qo'riqxonalari mavjud bo'lib, ular O'zbekiston Respublikasida Ia toifadagi eng katta muhofaza etiladigan tabiiy hudud hisoblanadi. Hisor qo'riqxonasi Ekologiya va atrof-muhitni muhofaza qilish davlat qo'mitasiga qarshli bo'lib hisoblanadi.

Hisor qo'riqxonasi hududi Hisor tizmasining shimoliy yon bag'rida, Qashqadaryoning uchta yirik irmog'i — Oqsuv, Tanxazdaryo va Qizildaryoning yuqori oqimida joylashgan bo'lib, dengiz sathidan 1750 m dan 4349 m gacha balandliklarni egallaydi.

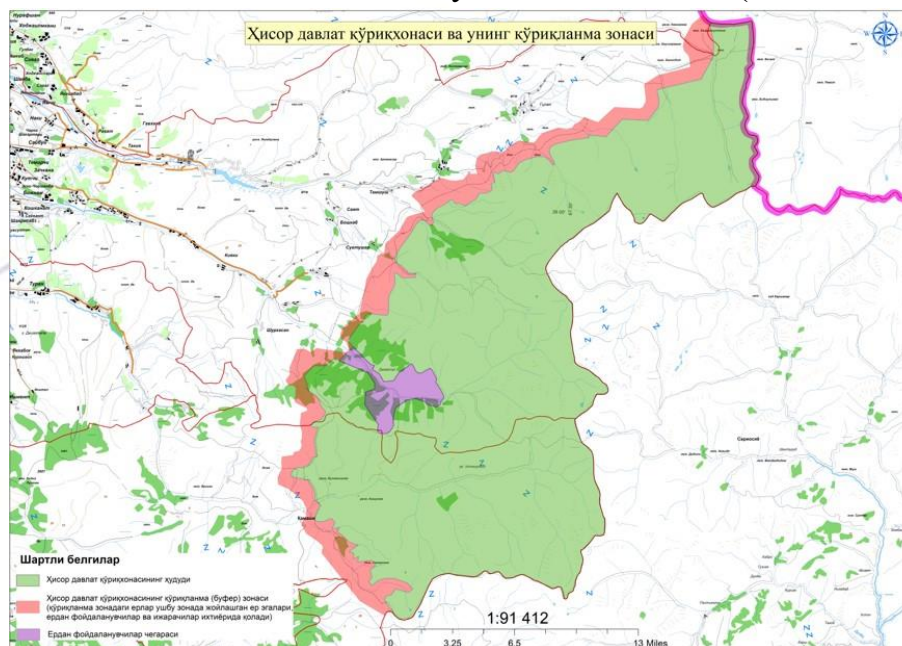
Yuqori keltirilgan ma'lumotlar Hisor davlat qo'riqxonasi florasiga ham tegishli. Hisor davlat qo'riqxonasi Qashqadaryo botanik-geografik rayoni hududiga to'g'ri kelib, ma'muriy jihatdan Qashqadaryo viloyatining Shahrisabz, Yakkabog' va Qamashi tumanlari hududiga to'g'ri keladi (4.1-rasm). Hududi dengiz sathidan 1750 metrdan 4366 metrgacha bo'lgan balandliklarga to'g'ri keladi. Janubiy-sharqda Surxondaryo viloyati, sharqda Tojikiston respublikasi bilan chegaradosh [44; 208-b.]. Uning butun hududi yagona massiv sifatida sharqdan g'arbiga 37 kilometr, shimoldan janubga 90 kilometrga cho'zilgan. Cho'qqilarining balandligi 2500 metrdan 4421 metrgacha. Jumladan, Xazrati Sulton tog'i 4030 metr, Xo'jaqirshavor 4303 metr, To'rtqo'ylik 4366 metr, Bibi-O'lmas 4349 metr. O'zbekistonning eng baland nuqtasi ham qo'riqxonaning To'rtqo'ylik tog'idagi, dengiz sathidan 4421 metr balandlikda joylashgan nomsiz cho'qqidir. Tog' daryo va soylari chuqur daralar (konyonlar) hosil qiladi.

Qo'riqxonaga janubiy-sharqda Surxondaryo viloyati, sharqda Tojikiston Respublikasi bilan chegaradosh.

Hisor davlat qo'riqxonasi 1983 yilda Qashqadaryo viloyatidagi ikki mustaqil Miroqi va Qizilsuv qo'riqxonalarini birlashtirish natijasida O'zbekiston Ministrlar Sovetining 09.09.1983 y. № 521 sonli qaroriga asosan tashkil etilgan.

Umumiy yer maydoni 80986,1 ga. Shundan, 2000 gektar ekoturizm uchun ajratilgan qo'riqlanma zona hisoblanadi. Qo'riqxonaga 4 ta bo'limga bulingan:

- G‘elon bo‘limi yer maydoni - 18838,1 ga.
  - Miraki bo‘limi, yer maydoni - 11821,0 ga.
  - Tanxozdaryo bo‘limi yer maydoni - 20233,0 ga.
  - Qizilsuv bo‘limiyer maydoni - 30094,0 ga.
- Qo‘riqxonahududi 17 ta sarxad, 54 ta aylanish bulakchasi (kvartallardan) iborat.



### Tabiiy sharoiti

Hisor davlat qo‘riqxonasi Pomir-Oloy tog‘ tizimiga kiradigan Hisor tizmasining shimoliy-g‘arbiy kismida joylashgan.

Uning butun hududi yagona massiv sifatida sharqdan g‘arbga 37 km, shimoldan janubga 90 km ga cho‘zilgan.

Tog‘ yotqiziqlari ichida paleozoy jinslari ko‘p uchraydi.

Cho‘qqilarining balandligi 2500 metrdan 4421 metrgacha. Jumladan, Xazrati Sulton tog‘i - 4266 m, Xo‘ja-kirshavor - 4303 m, To‘rtqo‘ylik – 4366 m, Bibi-O‘lmas tog‘i – 4349 m.

O‘zbekistonning eng baland nuqtasi ham qo‘riqxonaning To‘rtqo‘ylik tog‘idagi dengiz sathidan 4421 metr balandlikda joylashgan nomsiz cho‘qqidir. Qo‘riqxonahududida mezazoy va kaynazoy davri yotqiziqlarida karst jarayonlari keng tarkalgan va o‘ralar, daralar, tokcha va g‘orlar ko‘plab uchraydi. Ushbu tog‘ daryolari va soylari chuqur daralarni (kononlar) hosil qiladi.

O‘zbekistonning eng baland nuqtasi ham Hisor davlat qo‘riqxonasi hududida balandligi 4500 metrgacha bo‘lgan cho‘qqilar: Hazrati Sulton, Xo‘ja qirshivor,

To‘rtqo‘ylik, Bibi O‘lmas, Nomsiz cho‘qqilari joylashgan bo‘lib, ular Surxondaryodagi Xo‘japirpir ota, Xo‘japiryak hamda Osmon talash cho‘qqilari bilan yonma-yon qad ko‘targan, ularning soni jami yettita. Mazkur tog‘ cho‘qqilarining etagida turgan odam cho‘qqiga yaqin bo‘lgan boshqa ikki yoki uchta cho‘qqini albatta ko‘ra oladi. Shuning uchun ularni «etti aka-uka», deyishadi. Mamlakatimizning eng baland cho‘qqisi – Nomsiz cho‘qqi. Bu cho‘qqiga hozirgi kungacha ham hech kim chiqolmagan. Shuning uchun unga hozirgi kungacha nom qo‘yilmagan. Uning balandligi dengiz sathidan 4421 metrni tashkil qiladi. Nomsiz cho‘qqi Hisor davlat qo‘riqxonasining G‘ilon bo‘limida joylashgan. Abadiy muzliklar mavjud bo‘lgan ushbu cho‘qqilardan To‘palangdaryo va Oqsuv daryolari boshlanadi. Bu yerda ancha yirik Botirboy muzligi joylashgan, uning maydoni 1600 gektar. Oqsoy daryosining yuqori irmog‘i va uzunligi 9-10 km bo‘lgan Xoliqdod soyi Botirboy muzligidan boshlanadi.



**Research Science and  
Innovation House**